

# ¿Estás Preparado para la Fiscalización Inteligente del SAT? Estrategias Prácticas para Anticipar y Corregir Errores Críticos en Empresas Comerciales

Claves para evitar errores fiscales en negocios comerciales

The image features a green semi-transparent rectangular box in the center. Inside this box, the word "COFIDE" is written in a large, white, sans-serif font with a registered trademark symbol (®) to its upper right. Below "COFIDE", the words "CAPACITACIÓN EMPRESARIAL" are written in a smaller, white, sans-serif font. The background of the entire image is a photograph of a business meeting. A man in a grey blazer is standing and gesturing with his right hand. In the foreground, there is a wooden desk with several laptops displaying charts and graphs, and some papers. The lighting is bright and professional.

**COFIDE**<sup>®</sup>  
CAPACITACIÓN EMPRESARIAL

# TEMA 1.

## ¿Cómo fiscaliza hoy el SAT a las empresas locales?



MÓDULO 1

# ¿Cómo Fiscaliza Hoy el SAT a las Empresas Locales?

El SAT ha transformado radicalmente su modelo de revisión: ahora cruza millones de datos en tiempo real sin necesidad de una auditoría presencial. Entender cómo opera este sistema es el primer paso para blindar tu empresa.

MÓDULO 1

# La Fiscalización Inteligente del SAT

## ¿Qué es la Fiscalización Inteligente?

Es el modelo de revisión automatizada del SAT que utiliza tecnología de análisis masivo de datos (Big Data) para comparar, en tiempo real, la información que tú declaras contra la que terceros reportan. El sistema identifica inconsistencias sin intervención humana directa, generando alertas y requerimientos automáticos.

- 📄 El SAT recibe información de más de 70 fuentes distintas de datos antes de enviarte cualquier requerimiento.

## Información que Cruza el SAT

- **CFDI emitidos y recibidos** — todos los comprobantes fiscales de tus operaciones
- **Declaraciones mensuales y anuales** — IVA, ISR, retenciones
- **Contabilidad electrónica** — catálogo de cuentas, balanzas, pólizas
- **IMSS e INFONAVIT** — nómina, cuotas patronales y obrero-patronales
- **Instituciones financieras** — depósitos, transferencias y cuentas bancarias

# Definición y evolución de la fiscalización inteligente en México

## Digitalización de procesos fiscales

La fiscalización inteligente comenzó con la digitalización de procesos en la supervisión tributaria durante la última década en México.

## Análisis automatizados y minería de datos

Se incorporaron técnicas de minería de datos y análisis automatizados para detectar inconsistencias fiscales de forma eficiente.

## Inteligencia artificial y análisis predictivo

Actualmente se utilizan inteligencia artificial y análisis predictivo para identificar riesgos fiscales con mayor precisión.



# Tecnologías utilizadas por el SAT para la revisión automatizada

## **Análisis de big data**

El SAT analiza grandes volúmenes de datos fiscales para identificar patrones y anomalías en tiempo real.

## **Inteligencia artificial y aprendizaje automático**

Se emplean IA y aprendizaje automático para detectar irregularidades y actualizar algoritmos continuamente.

## **Minería de datos para revisión fiscal**

La minería de datos permite cruzar información y encontrar posibles errores o evasión fiscal.



# Alcance y enfoque de la fiscalización en empresas comerciales locales

## Fiscalización detallada

La fiscalización se enfoca en empresas locales con facturaciones significativas o inconsistencias fiscales para mayor control.

## Prioridad en sectores informales

El SAT prioriza sectores con alta informalidad y contribuyentes medianos para mejorar la recaudación fiscal.

## Alcance de la fiscalización

Incluye conciliación de CFDIs, revisión de nómina y deducciones para asegurar cumplimiento fiscal.

## Optimización de recursos

La fiscalización focalizada busca optimizar recursos y asegurar mayor cumplimiento en sectores comerciales clave.



# Principales Focos Rojos en Empresas Comerciales

El SAT tiene identificados los patrones de riesgo más frecuentes. Conocerlos te permite actuar antes de recibir un requerimiento.

## ● Diferencias entre CFDI y declaraciones

Ingresos facturados que no coinciden con los ingresos declarados en IVA o ISR. Esta es la discrepancia más común y la primera que el sistema detecta automáticamente.

## ● Gastos deducidos sin CFDI válido

Deducciones aplicadas con comprobantes de RFC no localizados, cancelados o con datos fiscales incorrectos que el SAT invalida automáticamente.

## ● Nómina timbrada vs. nómina deducida

Diferencias entre los CFDI de nómina emitidos a trabajadores y los importes deducidos en la declaración anual de ISR representan un foco rojo crítico.

## ● IVA acreditado en exceso

Acreditamientos de IVA que no corresponden a actividades gravadas o que provienen de proveedores con operaciones irregulares ante el SAT.

# TEMA 2

## CFDI y errores que el SAT detecta primero



MÓDULO 2

# CFDI y los Errores que el SAT Detecta Primero

El Comprobante Fiscal Digital por Internet es la fuente de información número uno del SAT. Un error en tu CFDI es un error visible para el sistema desde el momento en que se emite o se recibe.

# Tipos de información que el SAT cruza de manera digital

## Fuentes de información digital

El SAT reúne datos de CFDIs, declaraciones fiscales, contabilidad electrónica, nómina y operaciones bancarias.

## Detección de discrepancias fiscales

El sistema detecta diferencias entre ingresos declarados y facturados, y deducciones improcedentes.

## Integración y algoritmos avanzados

Algoritmos vinculan bases de datos para obtener un panorama fiscal completo y dinámico del contribuyente.



# Interrelación entre CFDI, IVA, ISR y nómina



- Rol de los CFDI
  - Los CFDI registran ingresos y gastos que afectan las bases para calcular IVA e ISR correctamente.
- Importancia de la nómina digital
  - La nómina digital proporciona datos esenciales para deducciones fiscales y cálculo de impuestos laborales precisos.
- Monitoreo automatizado del SAT
  - El sistema automatizado detecta errores y verifica la congruencia entre ingresos, impuestos y retenciones.

# Declaraciones, contabilidad electrónica y principales fuentes de datos

## Fuentes primarias de información

Declaraciones mensuales y anuales junto con contabilidad electrónica son clave para la fiscalización del SAT.

## Fuentes complementarias

Sistemas bancarios, reportes laborales y cruce con terceros enriquecen la base de datos del SAT.

## Impacto en la transparencia fiscal

La contabilidad electrónica ha aumentado la transparencia y la detección de fraudes, reduciendo la evasión fiscal.



# Errores Frecuentes en CFDI de Ingresos y Gastos

## CFDI de Ingresos — Ventas

- Uso de CFDI incorrecto (e.g., "Por definir" en el receptor)
- Clave de producto o servicio (SAT) que no corresponde a la actividad real
- Régimen fiscal del receptor mal capturado
- Ingresos facturados que no se acumulan en la declaración del mismo período
- CFDI global de operaciones con público en general emitido incorrectamente

## CFDI de Gastos — Deducciones Improcedentes

- Proveedor con RFC no localizado o con estatus irregular ante el SAT
- CFDI recibido de un EDOS (empresa que deduce operaciones simuladas)
- Concepto del gasto que no guarda relación con la actividad del contribuyente
- Método de pago o forma de pago capturados incorrectamente
- Complemento de pago ausente en operaciones a crédito ya liquidadas

## Cancelaciones Mal Realizadas

Una cancelación de CFDI sin la sustitución correcta deja un ingreso "flotando" en los registros del SAT. El receptor debe aceptar la cancelación cuando aplique, y si el CFDI se sustituye, el nuevo comprobante debe vincularse mediante el campo "CFDI relacionado" con la clave de relación correcta.

# Errores frecuentes en CFDIs de ingresos: ventas no declaradas o mal clasificadas



## Ventas omitidas en CFDIs

Las ventas no registradas en los CFDIs son un error común que impacta negativamente en el correcto reporte de ingresos.

## Clasificación incorrecta

La clasificación errónea de ventas afecta la determinación exacta del impuesto y puede generar conflictos con el SAT.

## Consecuencias fiscales

Errores en CFDIs provocan alertas automáticas, auditorías y multas por parte de la autoridad fiscal.

## Causas comunes

Hasta un 30% de empresas presentan inconsistencias por desconocimiento o falta de controles internos adecuados.

# CFDIs de gastos: deducciones improcedentes y su impacto fiscal

## Riesgos fiscales por deducciones improcedentes

Las deducciones mal justificadas en los CFDIs generan riesgos fiscales significativos para las empresas, incluyendo multas y ajustes.

## Detección por parte del SAT

El SAT identifica gastos no válidos o sin soporte documental, lo que afecta la validez fiscal de las deducciones.

## Impacto en recuperación de impuestos

Las deducciones improcedentes afectan la recuperación del IVA y del ISR retenido, aumentando la carga tributaria.

## Prevalencia de deducciones improcedentes

Cerca del 25% de los expedientes revisados presentan deducciones parcialmente improcedentes, evidenciando un problema recurrente.



# Errores en cancelación de CFDIs y consecuencias legales



- Errores en cancelación de CFDIs
  - Cancelar CFDIs incorrecta o tardíamente puede considerarse evasión fiscal o alteración de información, con riesgos legales severos.
- Reglas del SAT y sanciones
  - El SAT establece reglas claras para cancelar CFDIs y el incumplimiento puede acarrear sanciones fiscales y auditorías penales.
- Necesidad de capacitación
  - Entre 15% y 20% de empresas presentan errores en cancelación, mostrando urgencia en mejorar capacitación y control interno.

# Diferencias detectables entre CFDIs emitidos y cantidades declaradas



## Comparación de CFDIs y declaraciones

El SAT verifica que los CFDIs emitidos coincidan con las cantidades reportadas en declaraciones fiscales para detectar irregularidades.

## Implicaciones de diferencias

Diferencias significativas pueden generar requerimientos o multas por parte de la autoridad fiscal.

## Importancia de la métrica

Esta métrica asegura la confiabilidad y consistencia de la información fiscal presentada por empresas.

## Estadísticas de inconsistencias

Un 20% de las empresas presentan diferencias entre CFDIs y declaraciones, señalando posibles problemas fiscales.

# TEMA 3

## IVA: diferencias más comunes en revisiones



MÓDULO 3

# IVA: Las Diferencias Más Comunes en Revisiones

El IVA es el impuesto más revisado por el SAT en empresas comerciales, porque cada operación genera un CFDI que el sistema cruza automáticamente contra tu declaración mensual. Cualquier centavo de diferencia activa una alerta.

# IVA Traslado vs. IVA Acreditable

Comprender la diferencia entre ambos conceptos es la base de una correcta gestión fiscal del IVA.



## IVA Traslado

El que **cobras a tus clientes** por ventas o servicios. Debe estar correctamente facturado en cada CFDI emitido.

## IVA Acreditable

El que **pagaste a tus proveedores** por compras o gastos. Es el que puedes deducir de tu IVA a cargo.

## Error Más Común

No poder sustentar el IVA acreditable con la documentación fiscal correcta y completa.

# Actos Gravados, Exentos y Tasa 0%

No todas las operaciones causan IVA de la misma manera. Identificar correctamente cada tipo es fundamental.



## Gravados (16%)

Operaciones sujetas al pago de IVA. Ejemplo: venta general de mercancías y prestación de servicios.



## Exentos (0 IVA)

Operaciones que por ley **no causan IVA**. Ejemplo: venta de libros, colegiaturas, medicamentos.



## Tasa 0%

Sí causan IVA pero a tasa cero. Ejemplo: exportaciones de bienes y servicios, alimentos sin procesar.



## Error Frecuente

Aplicar exenciones o tasa 0% a operaciones que **sí deben causar IVA** al 16%.

# Errores Frecuentes en Acreditamientos de IVA



El acreditamiento del IVA es uno de los puntos más revisados por el SAT. Un error en cualquiera de estas tres áreas puede resultar en el **rechazo total o parcial** del impuesto acreditable.

- ☐ **Consejo clave:** Verifica cada factura de proveedor antes de registrarla: RFC válido, régimen fiscal, uso del CFDI y método de pago deben coincidir.

# Cruces Automáticos del SAT: ¡No Te Escondas!



## Comparación de información

El SAT cruza las facturas emitidas y recibidas de tu empresa con las declaraciones de tus proveedores y clientes en tiempo real.



## Riesgo directo

Si tu proveedor **no declaró el IVA** de las facturas que te emitió, el SAT puede rechazar tu acreditamiento aunque tú hayas actuado de buena fe.



## Tu mejor defensa

Verifica la validez de los CFDI en el portal del SAT y mantén comunicación constante con tus proveedores sobre su cumplimiento fiscal.



# TEMA 4.

## ISR, gastos y deducciones bajo la lupa



MÓDULO 4


# ISR: GASTOS Y DEDUCCIONES BAJO LA LUPA.

El ISR es el impuesto de mayor recaudación en México. Sus reglas sobre ingresos acumulables y deducciones autorizadas son estrictas y el SAT las revisa con lupa.

# Ingresos Acumulables Mal Registrados

## ¿Por qué es el primer gran error?

El SAT tiene acceso a la totalidad de los CFDI emitidos, estados de cuenta bancarios y declaraciones informativas. Cualquier ingreso omitido o registrado en el período incorrecto es fácilmente detectable.

 **Recuerda:** Los ingresos se acumulan en el momento en que son efectivamente cobrados o cuando el CFDI es emitido, lo que ocurra primero.

### Ingresos no declarados

Omitir total o parcialmente ingresos obtenidos — incluyendo comisiones e intereses.

### Período incorrecto

Declarar ingresos en un ejercicio fiscal distinto al que realmente corresponden.

### Ingresos no habituales

No incluir ingresos esporádicos como venta de activos, premios o ingresos en especie.

# Gastos No Deducibles Más Comunes

No todo gasto que realiza una empresa es automáticamente deducible. El SAT es muy claro en lo que **no** puede restarse del ISR.



## Gastos Personales

Comidas, viajes, ropa y entretenimiento que no estén directamente vinculados y documentados como necesarios para la actividad empresarial.



## Multas y Recargos

Las sanciones impuestas por el SAT u otras autoridades **nunca son deducibles**, sin excepción.



## Proveedores No Identificados

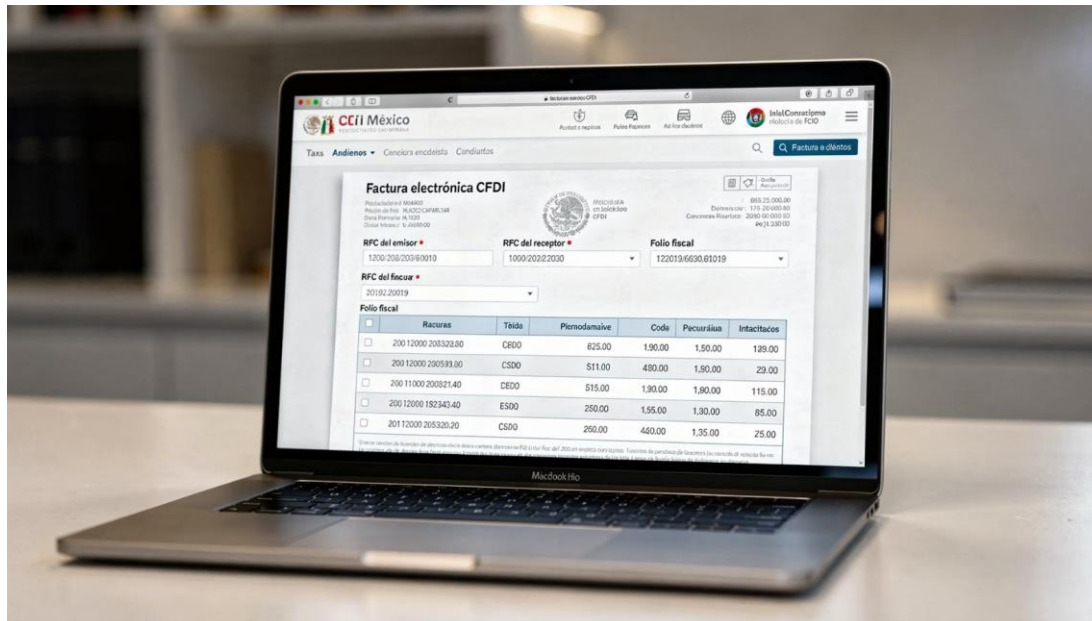
Pagos a terceros sin comprobante fiscal válido o sin poder demostrar la identidad del proveedor y la prestación del servicio.



## Sin Comprobante Fiscal

Facturas incompletas, con datos erróneos, canceladas o simplemente inexistentes al momento de la deducción.

# Requisitos Fiscales que Suelen Omitirse



**1 Método de Pago**  
Pagos superiores a **\$2,000 pesos** deben realizarse vía transferencia electrónica, cheque nominativo o tarjeta. El efectivo no es deducible en estos casos.

**2 Uso del CFDI**  
El CFDI debe tener el uso correcto según la operación: *"Adquisición de mercancías"*, *"Gastos en general"*, etc. Un uso incorrecto invalida la deducción.

**3 Datos del Proveedor**  
El régimen fiscal y domicilio del proveedor en el CFDI deben coincidir con los registros del SAT al momento de emisión.

# Pagos en Efectivo: Un Camino Peligroso

## Límite Legal

La ley establece un máximo de **\$2,000 pesos por operación** para pagos en efectivo que pretendan ser deducibles para ISR o acreditables para IVA.



## Riesgo Fiscal Directo

Los gastos pagados en efectivo por encima del límite son automáticamente **no deducibles**, sin importar que cuenten con factura válida.

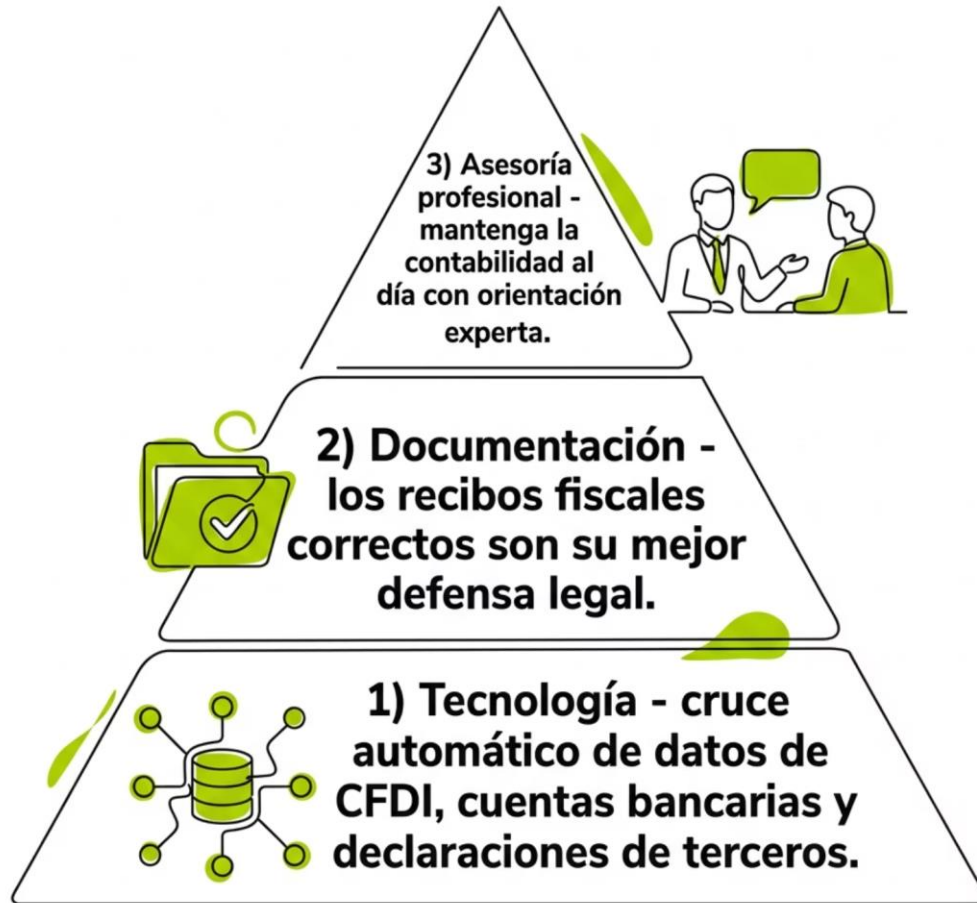
## Presunción de Ingresos

El uso excesivo de efectivo puede derivar en una **presunción de ingresos no declarados**, abriendo la puerta a una revisión más profunda.



# La Revisión del SAT: Prepárate para Cada Detalle

# El SAT y la Fiscalización Inteligente



El SAT ha evolucionado hacia un modelo de **fiscalización masiva y automatizada**. Los algoritmos cruzan millones de registros en segundos, comparando lo que declaras con lo que reportan tus clientes, proveedores y bancos.

La correcta gestión de tus comprobantes fiscales no es un trámite burocrático: es tu **primera y más sólida línea de defensa** ante cualquier revisión.

- ❑ **Recomendación profesional:** Mantén tu contabilidad al corriente y asesórate con un contador o abogado fiscal de confianza.

# TEMA 5.

## Nómina y cruces automáticos



MÓDULO 5

# Dominando la Nómina y los Cruces Automáticos

La nómina no es solo un pago: es un documento fiscal con consecuencias directas en deducciones, obligaciones patronales y cruces automáticos entre el SAT, el IMSS y el INFONAVIT. Conocer sus reglas es indispensable para evitar observaciones.

## CFDI de Nómina

El comprobante digital que valida cada pago de salario ante el SAT.

## Timbrada vs. Deducida

Dos conceptos distintos que deben alinearse para acreditar el gasto.

## Cruces Automáticos

SAT, IMSS e INFONAVIT comparten información en tiempo real.



### CFDI DE NÓMINA

# El Pilar de la Deducción

El CFDI de nómina es el comprobante fiscal que acredita cada pago salarial ante el SAT. Sin él —o con errores— la deducción queda en riesgo.

## Errores frecuentes que invalidan la deducción



**Datos incorrectos** del trabajador o patrón: RFC, CURP o nombre mal capturados.



**Conceptos mal clasificados:** percepciones no deducibles registradas como deducibles.



**Timbrado ausente o con errores:** el XML no sellado por el PAC no tiene validez fiscal.

# Nómina Timbrada vs. Nómina Deducida

Son conceptos complementarios pero distintos. Confundirlos es uno de los errores más costosos en auditorías del SAT.



## Nómina Timbrada

Es el **cumplimiento formal ante el SAT**: valida que el pago existió, que fue sellado por un PAC autorizado y que cumple con la estructura del CFDI versión 4.0.



## Nómina Deducida

Es el **derecho del patrón a acreditar el gasto** en su declaración anual. Solo aplica si el CFDI fue timbrado correctamente y los conceptos cumplen los requisitos del ISR.

- ☐ ⚠ **Punto clave:** Un CFDI timbrado con errores de clasificación **no será deducible**, aunque cuente con sello del PAC. El timbrado y la deducibilidad deben alinearse.



## CRUCE DE INFORMACIÓN

# SAT – IMSS – INFONAVIT: La Red de Control

Las tres instituciones intercambian datos en tiempo real. Una discrepancia en cualquier punto puede disparar una auditoría automática.



### SAT

Verifica que los salarios declarados en el ISR e IVA coincidan con los CFDI de nómina timbrados por el patrón.



### IMSS

Cruza el salario base de cotización (SBC) con los importes registrados en los CFDI y en el SUA mensual.



### INFONAVIT

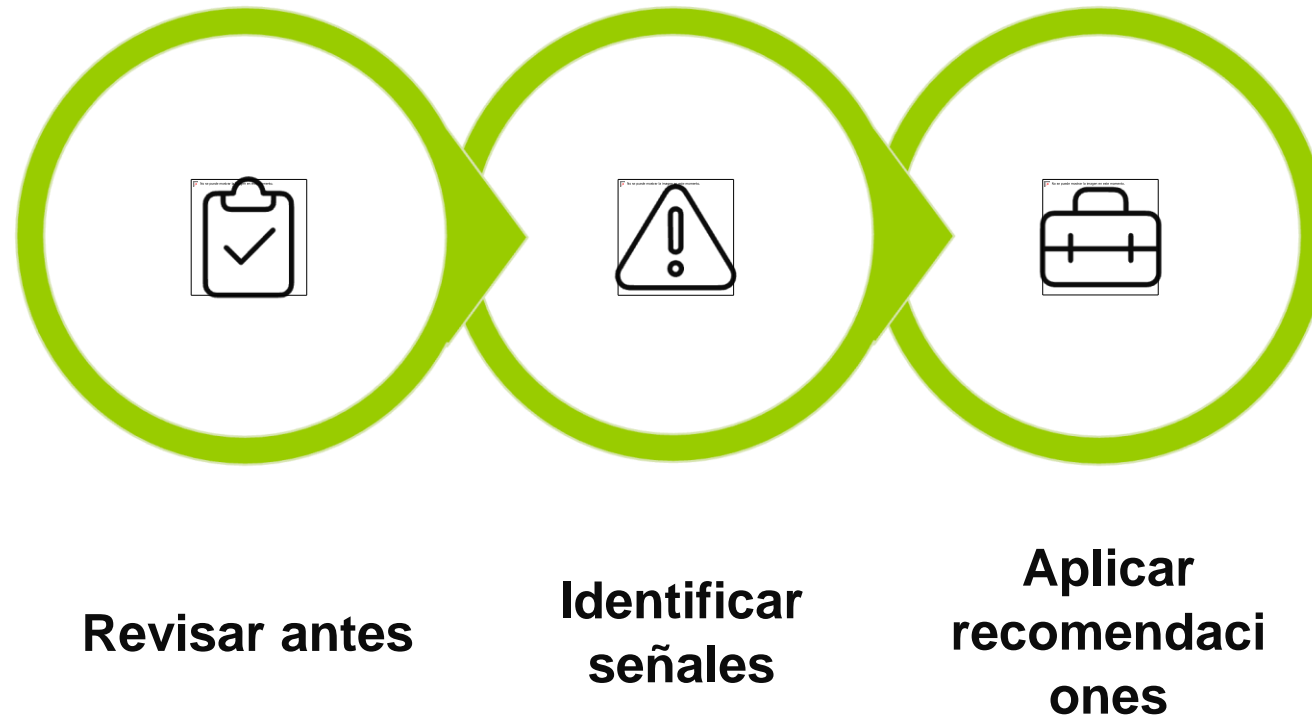
Valida las aportaciones patronales del 5% frente a los movimientos afiliatorios reportados al IMSS y los pagos en el sistema.

# TEMA 6.

## Checklist básico de revisión preventiva

# Checklist Básico de Revisión Preventiva

Antes de declarar, una revisión sistemática puede marcar la diferencia entre una declaración limpia y una carta-invitación del SAT.



Seguir este ciclo de tres fases garantiza que cada declaración esté respaldada por información consistente, completa y libre de errores detectables por el SAT.

## ¿Qué revisar antes de declarar?

Una lista de verificación estructurada reduce el margen de error y evita correcciones costosas después de la presentación.



1

### CFDI de nómina

Confirma que todos los CFDI estén timbrados, sin cancelaciones pendientes y con datos correctos.

2

### Conciliación contable

Verifica que el gasto en nómina registrado en contabilidad cuadre con los CFDI emitidos.

3

### Pagos al IMSS e INFONAVIT

Revisa que las cuotas y aportaciones estén al corriente y sean congruentes con el SBC declarado.

# Señales de Alerta Temprana

Detectar estos patrones antes de que los detecte el SAT te da tiempo para corregir, aclarar o documentar adecuadamente.

## ● Diferencias en el SBC

El salario base de cotización ante el IMSS no coincide con el ingreso declarado en los CFDI de nómina.

## ● CFDI cancelados sin reemplazo

Comprobantes cancelados que no fueron sustituidos correctamente generan brechas en la deducción.

## ● Trabajadores sin movimiento afiliatorio

Empleados con CFDI de nómina activos pero sin alta vigente ante el IMSS o con baja previa.

## ● Percepciones exentas sobredeclaradas

Montos de vales, prima vacacional o PTU que superan los límites de exención del ISR.



## Recomendaciones Prácticas para Evitar Observaciones



### **Concilia mensualmente**

No esperes al cierre anual. Realiza cruces mensuales entre nómina, contabilidad, SUA e INFONAVIT.



### **Valida el XML, no solo el PDF**

El archivo XML es el comprobante legal. Revisa su estructura y vigencia con el verificador del SAT.



### **Documenta todo cambio**

Cualquier ajuste salarial, bono o prestación extraordinaria debe tener soporte documental antes del timbrado.



### **Apóyate en un especialista**

Un revisor externo detecta puntos ciegos que el equipo interno puede pasar por alto antes de declarar.

# Conclusión: Preparación Integral para la Fiscalización Inteligente

## **Comprensión de tecnologías y criterios**

La fiscalización inteligente requiere entender a fondo sus tecnologías, criterios y áreas clave de revisión.

## **Revisiones preventivas**

Adoptar revisiones preventivas ayuda a anticipar errores comunes y minimizar riesgos fiscales.

## **Colaboración y capacitación**

La colaboración efectiva y capacitación continua fortalecen el cumplimiento administrativo.

## **Seguridad y éxito fiscal**

La preparación integral garantiza seguridad y éxito ante la fiscalización electrónica.



**POR SU  
ATENCIÓN  
¡GRACIAS!**

**COFIDE®**  
CAPACITACIÓN EMPRESARIAL

# CONTÁCTANOS



## PÁGINA WEB

[www.cofide.mx](http://www.cofide.mx)



## TELÉFONO

01 (55) 46 30 46 46



## DIRECCIÓN

Av. Río Churubusco 594 Int. 203,  
Col. Del Carmen Coyoacán, 04100  
CDMX

## SIGUE NUESTRAS REDES SOCIALES



COFIDE



Cofide SC



Cofide SC



@cofide.mx